

〈新規受託項目〉 研究検査

謹啓 時下益々ご清栄のこととお慶び申し上げます。

平素は格別なご愛顧を賜り厚くお礼申し上げます。

この度、下記項目につきまして、検査の受託を開始いたしますのでご案内申し上げます。

謹白



項目名

● 電顕 血小板ペルオキシダーゼ (PPO) 検査 (依頼コード No.13012)

受託開始日 2017年1月5日(木) 受付分より

血液細胞の形態分類は光学顕微鏡所見で行われ、形態的に同定困難な幼若細胞は芽球として分類されています。急性白血病では白血病細胞(芽球)の系統(骨髄系、リンパ系)を同定するため、特殊染色の一つである骨髄ペルオキシダーゼ(MPO)染色を行います。

急性白血病分類(FAB分類)ではMPOの結果、芽球の3%以上の割合でMPO陽性を示す場合、骨髄系の白血病としています(最未分化型急性骨髄芽球性白血病:AML M0、急性単芽球性白血病:AML M5a、急性赤白血病:AML M6、急性巨核芽球性白血病:AML M7を除く)。但し、一次顆粒の発達が未熟な芽球では陽性と判定されず、その結果MPO陽性の割合が3%未満となりリンパ系と判定されることがあります。

電顕血小板ペルオキシダーゼ(PPO)検査は、各種芽球(巨核芽球、骨髄芽球、リンパ芽球)の同定が可能であり、AML M0およびAML M7の鑑別に必要な検査とされています。

細胞免疫学的検査や他の検査結果から同定困難な芽球の場合、電顕PPO検査結果と電子顕微鏡レベルの微細構造の特徴から、AML M0、M5a、M6、M7およびリンパ芽球性白血病(ALL)の同定、鑑別にも有用です。

裏面に続きます

株式会社 **ビー・エム・エル**

本社: 〒151-0051 東京都渋谷区千駄ヶ谷5-21-3

総合研究所: 〒350-1101 埼玉県川越市の場1361-1

☎ 049(232)3131 FAX 049(232)3132

検査項目検索用
アプリ B-Book



電子カルテはビー・エム・エル

Qualis
Medical Station

受託要領

| | |
|-----------|---|
| 依頼コード No. | 13012 電顕 血小板ペルオキシダーゼ (PPO) 検査 13013 電顕 PPO ブロック作製 13014 電顕 PPO 超薄切片作製 13015 電顕 PPO 写真撮影・判定 |
| 検体必要量 | 末梢血液 10mL・骨髄液 0.5mL |
| 容器 | B-18 |
| 検体の保存方法 | 要冷蔵(凍結不可) |
| 検体受付条件設定 | 月～木(金・土・日・祝日前日の提出は不可) |
| 所要日数 | 19～21日 |
| 検査実施料/判断料 | 未収載 |

PPO陽性芽球の電子顕微鏡写真

【AML M7：急性巨核芽球性白血病】

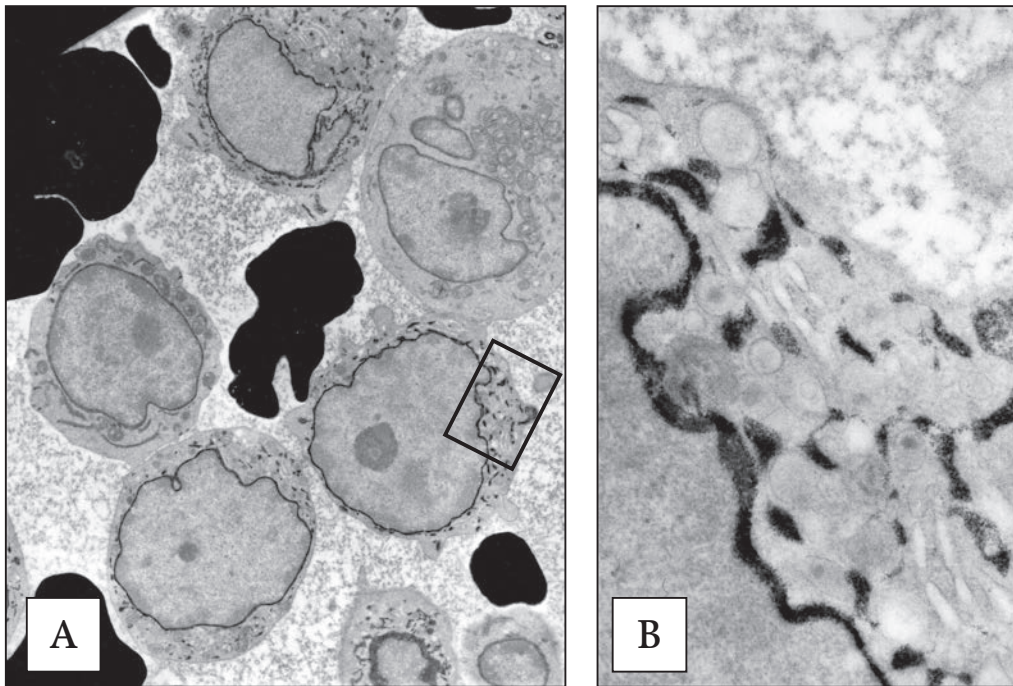


写真 A の線で囲っている部位の拡大を写真 B に示します。

黒く濃く見える部位が血小板ペルオキシダーゼ陽性を示しています。

【陽性部位】核周囲腔、粗面小胞体

【陰性部位】すべての顆粒、ゴルジ装置

【検査法の参考文献】

- 1) Breton-Gorius., et al. : Blood 51: 45-60, 1978.
- 2) 山崎家春 : Medical Technology 別冊, 最新染色法のすべて. 319-322, 2011.